

giese

MANUFAKTUR



KLEBESET
88001-00

Friedr. Wilh. Giese GmbH & Co. KG
Zollhausstraße 1
D - 58640 Iserlohn
www.giese-manufaktur.de



Gebrauchs- und Sicherheitshinweise

Die Verklebung kann ca. 10 Min. lang korrigiert werden. Klebstoffreste aushärten lassen und anschließend mit einem Cuttermesser entfernen.

Die zu beklebende Oberfläche muss tragfähig sein, wie z.B. Fliesen, Keramik, Beton, Glas, Aluminium, Stahl, Edelstahl, Holz, Naturstein etc. Nicht tragfähig sind z.B. Tapete oder Papier. Während der Verarbeitung und Aushärtung für gute Belüftung sorgen.

Enthält 3-(2-Aminoethylamino)-propyltrimethoxysilan, Dibutylzinnbis (acetylacetonat). Kann allergische Reaktionen hervorrufen. Sicherheitsdatenblatt auf Anfrage erhältlich. Das Material kann nach der Aushärtung zusammen mit dem Hausmüll entsorgt werden.



Instructions for safety and use

The adhesion can be corrected for approx. 10 minutes. Potential adhesive residues can be removed with a cutter knife.

The bonding surface must be able to bear weight, such as tiles, ceramics, concrete, glass, aluminum, Steel, stainless steel, wood, natural and artificial stone. Glue should not be used to bond wallpaper or paper. Ensure good ventilation during application and curing.

Contains N-(3-(trimethoxysilyl)propyl) ethylenediamine, dibutylbis (penta-2,4-dionato-O,O')tin. May produce an allergic reaction. Safety data sheet available on request. Already cured material can be disposed of with the domestic or commercial waste.

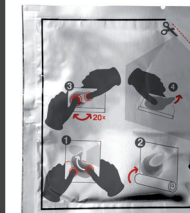
Inhalt | Components



Schwamm
Sponge



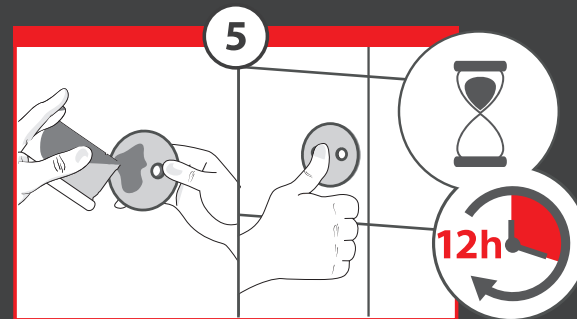
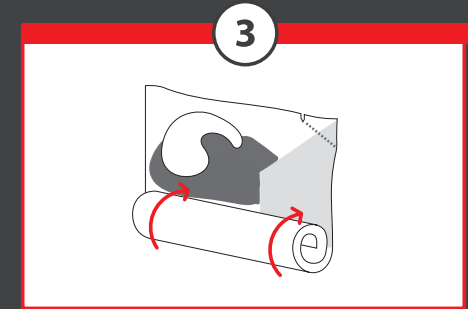
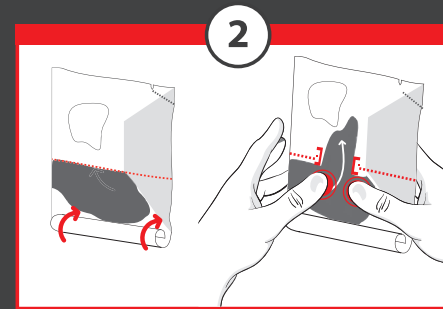
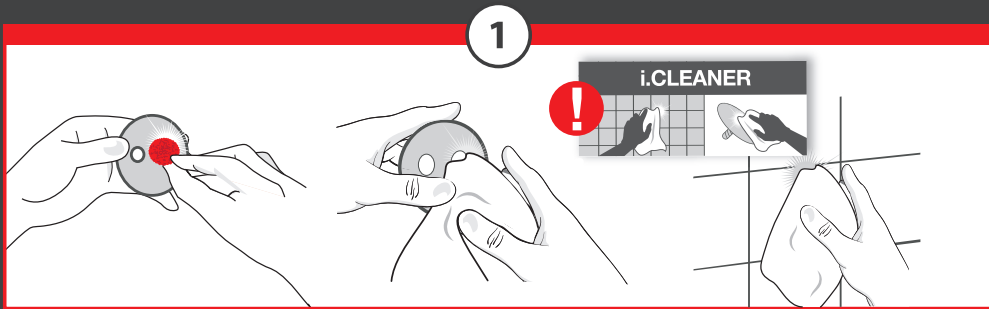
Reinigungstuch
Cleaning Cloth



2K-Klebstoffbeutel
2K adhesive sachet



Abstützhilfe
Fixation support cardboard



1

Klebefläche der Montageplatte mit dem Schwamm aufräuen. Anschließend die Klebefläche der Montageplatte und die zu beklebende Oberfläche (z.B. Fliesen) gründlich mit dem Reinigungstuch säubern.

2

Den unteren Rand der Klebstoffkammer ein Mal umfalten. Den Klebstoff kräftig mit beiden Daumen nach oben Richtung Reaktionskammer drücken, sodass die Peelnah aufplatzt.

3

Nach Aufplatzen der Trennnah, den Klebstoff durch das Aufrollen der Klebstoffkammer vollständig in die dünne Reaktionskammer drücken.

4

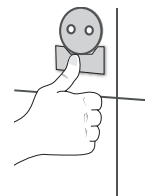
Den Klebstoff nun innerhalb dieser Kammer mit dem darin befindlichen Reaktionsmittel vermischen: Hierzu die Masse mit beiden Daumen **mindestens 20 Mal** hin und her kneten, dabei keine Ecke auslassen.

5

Den Beutel mit der Hand oder einer Schere an der gekennzeichneten Stelle öffnen und eine haselnussgroße Menge des Klebstoffes mittig auf die Montageplatte auftragen. Die Montageplatte anschließend fest an die zu beklebende Fläche andrücken. Nach Ablauf der **zwölfstündigen** Aushärtezeit können Sie eventuelle Kleberückstände vorsichtig (z.B. mit einem Teppichmesser) entfernen, bevor Sie Ihr Produkt an der Montageplatte befestigen.

BEI SCHWEREN MONTAGEPLATTEN

Bei schweren Montageplatten, die aufgrund ihres hohen Gewichtes anfangs abrutschen: Entfernen Sie die weiße Schutzfolie der beiliegenden Kartonage und kleben Sie diese unter die bereits geklebte Montageplatte. Nach der zwölfstündigen Aushärtezeit die Kartonage wieder abziehen und das Produkt an der Montageplatte befestigen.



1

Scrub the mounting plate with the accompanying sponge. Afterwards clean the wall surface and the surface area of the mounting plate, thoroughly, with the i.CLEANER cloth.

2

Fold the bottom edge of the thick glue compartment once and press the glue up into the thinner compartment firmly with both thumbs, upwards, in the direction of the thin reaction compartment until the seam bursts.

3

After bursting the seam, push the glue into the thin reaction compartment by rolling up the adhesive compartment.

4

Now mix the contents inside the compartment: Knead the compound with both thumbs **at least 20 times** back and forth so that no corners are missed.

5

Open the pouch at the marked line by hand or with scissors and apply a hazelnut-sized amount of the glue mixture to the previously cleaned mounting plate. Afterwards press the mounting plate firmly to the wall. After the **twelve-hour** curing time, you can carefully remove any adhesive residues (use for example a carpet knife), before you place your product to the mounting plate.

FOR HEAVY MOUNTING PLATES

In the case of heavy mounting plates which, due to their mass, can slip from the mounting surface: Remove the white protective film from the enclosed cardboard supporter and stick it below the mounted mounting plate. After the twelve-hour curing time, remove the cardboard before you place your product to the mounting plate.

